



Bénin



Burkina Faso



Niger

« L'eau au service de la croissance et de la lutte contre la pauvreté dans le bassin transfrontalier de la Mékrou »

PROJET MEKROU - Usage domestique de l'eau et Assainissement

Etat des lieux et perspectives dans le bassin versant de la Mékrou

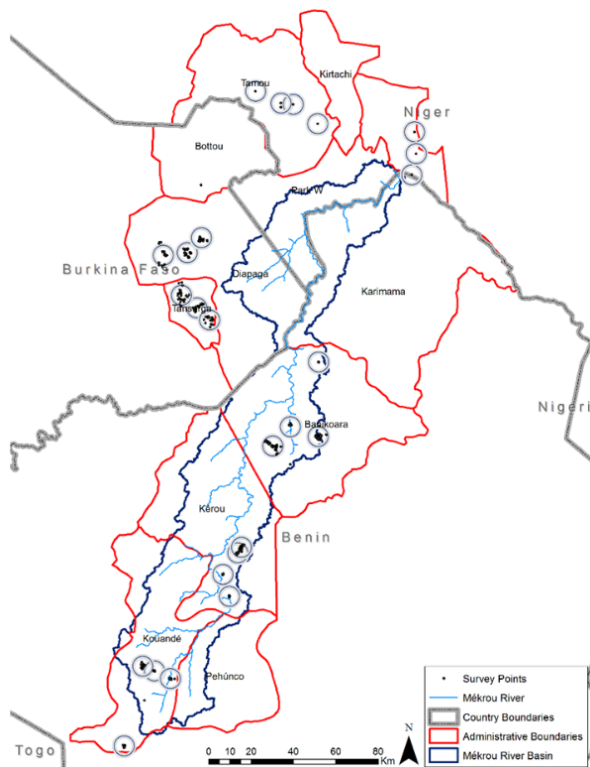
Suivant l'Agenda pour le Développement Durable, l'accès à un service de bonne qualité d'approvisionnement en eau et d'assainissement correspondent à un objectif spécifique du développement durable (ODD), qui implique l'accès pour tous à ces services d'ici 2030 (Nations Unies, 2015). En Afrique, l'eau et l'assainissement sont encore des questions cruciales, où l'accès à un service de qualité reste une priorité (African Union, 2015). En juillet 2016, lors de la 6^{ème} Semaine Africaine de l'Eau, le Conseil des Ministres Africains de l'Eau (AMCOW) a réaffirmé son engagement politique au plus haut niveau à relever le défi de l'eau et de l'assainissement pour tous (African Water Week, 2016).

Le bassin versant de la Mékrou est un sous bassin du fleuve Niger et couvre environ 10 600 km². Ce bassin versant est transfrontalier réparti entre le Bénin (80%), le Burkina Faso (10%) et le Niger (10%). La gestion efficace des ressources en eau et leur allocation appropriée entre les différents usages est un

enjeu important auquel sont confrontées les institutions administratives et locales de ces trois pays. De plus, assurer l'approvisionnement et la bonne qualité de l'eau à destination des familles sont indispensables afin de maintenir et améliorer le standard de vie de ces populations.

Une Approche scientifique

Le projet Mékrou, avec Centre Commun de Recherche (CCR) et les institutions de recherche locales, a développé et mis en œuvre une enquête des ménages sur le bassin de la Mékrou. Celle-ci a été menée de Février à Avril 2016 et a permis le sondage de 660 personnes, soit réparties de manière représentative sur les 3 pays (Benin, Burkina Faso, Niger). Entre autres, des données ont été collectées sur la source d'approvisionnement, l'usage domestique de l'eau et le(s) type(s) d'assainissement utilisé(s) par les familles afin d'estimer la consommation d'eau à usage domestique et le niveau de l'assainissement.



Principaux Résultats

- La connexion à un réseau d'approvisionnement en eau concerne seulement 2.9% des ménages, soit un accès plus faible que les estimations nationales 2015 (entre 8% et 17.7%) **et l'accès à une source dite améliorée seulement 60%**.
- La source d'approvisionnement principale en eau à usage domestique est le puits, où 37% de ceux-ci sont des forages (60.8% au Burkina Faso), 36.5% des puits traditionnels non protégés et seulement 11.2% des puits creusés protégés. Au Niger, 19.4 % des ménages utilisent des robinets collectifs et des bornes fontaines.
- 59.8% des ménages du bassin versant, en moyenne, doivent parcourir moins de 300 mètres pour atteindre leur source d'eau (seulement 32.4% au Burkina Faso contre 68 % au Bénin et 67% au Niger). La distance moyenne du point d'eau est de 433 m, et correspond en moyenne à 36 minutes de trajet, soit le temps nécessaire pour aller chercher l'eau et revenir (78 minutes en moyenne au Burkina Faso contre 20-27 minutes au Bénin et Niger)
- Une grande partie des ménages (89%) n'utilise pas de technique particulière pour traiter l'eau domestique/boisson. Seulement 5% d'entre eux la filtrent avec un linge, 2% utilisent du chlore/javel et 1.8% des pastilles.
- Les ménages sur le bassin de la Mékrou consomment en moyenne 290 litres d'eau par jour soit environ 21,5 L par personne et par jour (19.5 L pour la zone Bénin). Cette consommation correspond à une dépense moyenne de 2543 FCFA par mois (3341 FCFA dans la partie Niger).
- La qualité de l'eau domestique (couleur, goût et odeur) est considérée par 39% des ménages comme le problème principal de leur approvisionnement en eau. 26% pointent également l'irrégularité de cet approvisionnement. 29% des ménages ne déclarent aucun problème avec l'eau domestique utilisée. Quasi 60% des familles considèrent que la quantité d'eau à leur disposition est insuffisante durant la saison sèche et demeure la problématique première sur le bassin de la Mékrou.
- La grande majorité (plus de 82%) des ménages ne bénéficie d'aucune infrastructure d'assainissement (brousse et champs). Seulement 10.2% ont une fosse d'aisance avec une dalle, 2.1% une latrine sèche (à compost) et 1.8% une fosse d'aisance améliorée et ventilée.
- Dans l'hypothèse d'un scénario avec la mise en place d'un service d'eau 24h/24 disponible à la maison, plus de 90% des ménages interrogés seraient prêts à verser une somme d'argent pour bénéficier d'un tel service. La valeur maximum consentie estimée (modèle économétrique) est de 1 758 FCFA par famille et par mois. La valeur agrégée et estimée pour l'ensemble de la population du bassin est de 131 374 496 FCFA par mois.

Recommandations

- Il y a un besoin important d'améliorer (solutions adaptées) et d'étendre l'accès, en quantité et en qualité, au service d'eau et surtout au service d'assainissement de la population
- En plus d'assurer un approvisionnement suffisant en eau domestique des populations du bassin, il faudra également améliorer la qualité de la ressource, pour leur bien-être et préserver leur santé.
- Les ménages consentiraient en grande majorité à payer pour un service d'eau 24h/24h à la maison avec une estimation de 1758 FCFA par mois et par famille, soit une valeur globale estimée pour l'ensemble du bassin de la Mékrou de 131 374 496 FCFA par mois. Cette valeur pourrait servir de

base à la stratégie et la planification d'investissements en matière de services d'eau et d'assainissement.

Le Projet Mékrou

Cette enquête a été réalisée dans le cadre du Projet "Mékrou: Water for growth and poverty reduction in the Mékrou transboundary river basin (Burkina Faso, Benin and Niger)" financé par la Commission Européenne – Direction de la Coopération et du Développement (EuropeAid). Celle –ci a été préparée et mise en œuvre **par le Centre Commun de Recherche (CCR), l'Université Ouaga II (Burkina Faso), l'Institut National de l'Eau (Bénin) et l'Université Abdou Moumouni de Niamey (Niger)**.

Ce document se base sur le rapport technique relatif à l'enquête des ménages, disponible ici: <http://aquaknow.jrc.ec.europa.eu/document/rapport-technique-enqu%C3%AAtes-sur-les-m%C3%A9nages-de-la-m%C3%A9krou>

Auteurs : La composante scientifique du Projet Mekrou

.

Références

- Nations-Unies.2015 « Transformer notre monde : le Programme de développement durable à l'horizon 2030 », Résolution adoptée par l'Assemblée générale le 25 septembre 2015, A/RES/70/1, http://www.un.org/ga/search/view_doc.asp?symbol=A/RES/70/1&Lang=F
- African Union.2015 «Agenda 2063: FIRST TEN-YEAR IMPLEMENTATION PLAN 2014 – 2023», <http://www.un.org/en/africa/osaa/pdf/au/agenda2063-first10yearimplementation.pdf>
- African Water Week, 2016 «main outcomes: Achieving universal and equitable access to water and sanitation for all», http://www.amcow-online.org/images/docs/Summary_Outcomes_Track_1.pdf