



Minutes de l'Atelier « Enquête des Ménages dans le bassin versant de la Mekrou »

18-20 Novembre 2015

2015

European Commission
Joint Research Centre
Institute for Environment and Sustainability

Contact information

Celine Dondeynaz

Address: Joint Research Centre, IES TP121

E-mail: celine.dondeynaz@jrc.ec.europa.eu

Tel.: +39 0332 78 5332

JRC Science Hub

<https://ec.europa.eu/jrc>

Legal Notice

This publication is a Science and Policy Report by the Joint Research Centre, the European Commission's in-house science service. It aims to provide evidence-based scientific support to the European policy-making process. The scientific output expressed does not imply a policy position of the European Commission. Neither the European Commission nor any person acting on behalf of the Commission is responsible for the use which might be made of this publication.

Minutes

*Atelier pour l'implémentation d'une enquête sur les ménages dans le bassin de la Mékrou
18-20 Novembre 2015*

Introduction

Le projet de la Commission Européenne sur le bassin transfrontalier de la Mékrou a pour objectif de **Soutenir une croissance économique durable** (croissance verte), et ainsi de favoriser **le développement et la réduction de la pauvreté** dans trois pays africains concernés à savoir le Burkina Faso, le Bénin et le Niger. Ceci, grâce à l'amélioration de la gestion des eaux du bassin de la Mékrou (Sous bassin du fleuve Niger).

Ce projet se propose de :

1. Etablir le cadre et le mécanisme de coopération pour le dialogue politique et la planification à long terme de la gestion de l'eau pour le développement dans le bassin de la Mékrou
2. Développer une stratégie de gestion intégrée des ressources en eau pour la croissance verte (avec les éléments phares relatifs i°- à la sécurité alimentaire, ii°- aux développements urbain et rural appropriés, et iii°- à la protection de l'environnement pour faire face aux défis du changement climatique) et pour la promotion de l'investissement dans le secteur de l'eau

Pour cela, la Fiche d'Action du projet MEKROU de la Commission Européenne définit les différents groupes d'activités:

1. **Composante 1.1** : Établissement du cadre et du mécanisme de coopération
2. **Composante 2.1** : Inventaire de l'existant
3. **Composante 2.2** : Identification des priorités de développement
4. **Composante 2.3** : Développement du système d'information du bassin
5. **Composante 2.4** : Développement du système d'alerte rapide
6. **Composante 2.5** : Connaissance du bilan hydrique
7. **Composante 2.6** : Cadre stratégique pour la sécurité de l'eau
8. **Composante 2.7** : Développement des mesures et des plans d'investissement.

L'enquête sur les ménages dans le bassin versant de la Mékrou, sujet de la réunion, contribue principalement à collecter des données réelles sur les conditions de vie des populations et ses usages/besoins des ressources en eau. Cet atelier a permis de rassembler les coordinateurs de l'enquête pour les 3 pays afin de discuter et planifier concrètement ce travail de terrain.

JOUR 1 : Présentation générale et Session technique sur la sélection des villages

Session d'Ouverture

Mr Yves Gillet, le chef de délégation de la Commission Européenne au Bénin, a ouvert l'Atelier par une parole de bienvenue afin d'accueillir les participants (Liste des participants en Annex I) venant des trois pays intervenant dans le bassin de la Mékrou : Niger, Burkina Faso et Bénin.

Mr Gillet a ensuite présenté les activités et investissement de la CE dans le secteur de l'eau et plus largement de l'environnement. La coopération CE- Bénin est financée en principalement par la FACILITE EAU (40MEuros pour le dernier appel à projets). Celle-ci a permis l'implémentation de projets dans toute la région Ouest Africaine.

Cette présentation a soulevé de nombreuses questions relatives aux financements possibles notamment pour la suite du projet après la phase actuelle pilote.

Mr Dam Mogbante et Abel Afouda pointent le fait que le projet Mékrou est un projet pilote et transfrontalier qui engage des actions notamment en termes de collecte de données et de système d'information qui auront leur pleine utilité si une second phase est financée afin d'utiliser le système de gestion mis en place durant la phase pilote.

Mr Gillet a précisé que le Plan National Indicatif entre EU- Bénin venait d'être signer. Le PNI est le cadre à la coopération et aux fonds EU investis dans le pays (avec un retard de 9-10 mois. Les requêtes de fonds doivent être faites au niveau des ordonnateurs régionaux (CEDEAO) ou des ordonnateurs nationaux (Ministères de l'eau, ect...)

En réponse aux préoccupations d'Abel Afouda sur le changement climatique et l'appui de la Commission Européenne en la matière, Mr Gillet a indiqué que des fonds supplémentaires vont certainement être mis à disposition à la suite de la COP 21. Les pays en développement auront en effet besoin de ceux-ci pour mettre en place des mesures de mitigation des impacts du changement climatique plutôt que de réduction d'effets de serre (comme les pays émetteurs). En effet, les pays d'Afrique et de l'Afrique de l'Ouest en particulier sont des contributeurs limités à l'effet de serre.

A la suite de cette intervention de la délégation CE, Cesar Carmona Moreno présente rapidement les objectifs de cet atelier dans le contexte du projet Mékrou.

Fichier : MEKROU_intro_Cesar_carmona.ppt

Cet atelier a un double objectif :

- Organiser et planifier l'enquête des ménages dans le bassin de la Mékrou
- Tenir une réunion de coordination du projet qui n'avait pu être faite en Septembre 2015 au Burkina Faso en raison de l'instabilité politique. Le projet WASCAL a également été intégré à cette réunion.

Agenda
SEMINAIRE " Enquete des ménages dans le bassin del a Mekrou"
18-20 Novembre 2015- COTONOU

Horaires	Mardi 17/11/2015	Mercredi 18/11/2015	Jeudi 19/11/2015		Vendredi 20/11/2015		Samedi 21/11/2015		
09:00 - 10:00		Ouverture du Seminaire Session GIRE et Coopération Régionale	Reunion Coordination	Resume Journee 1 Presentation Pilote	Reunion Coordination	Resume Journee 2 Revision et modification	depart si necessaire		
10:30- 11:00		Café							
11:00 - 12:30		Session Organisation Enquete	Reunion Coordination	Pilote	Reunion Coordination	pratique			
12:30 14:00		Dejeuner							
14:00 16:00	Arrivées a Cotonou	Session Organisation Enquete Module 1: Questionnaire et interviews	Reunion Coordination	Pilote	Reunion Coordination	Revue des erreurs et lecons appries			
16:00 16:30		Café							
16:30 17:30		Module 2: Saisie des donnees- database	Reunion Coordination	Pilote	Reunion Coordination	synthese et validation			
17:30 -18:00					Cloture du seminaire				
20:00 21:30	diner	diner	diner		Depart participants				
					Participants				
			Reunion de coordination		GWP, GWP-AO, PNEs				
			Cours "enquete des menages"		Groupe enqueteurs Benin + coordinateurs Burkina Faso et Niger				
			Session pour tous		Tous les participants				

Table 1 : Agenda de l'Atelier 18-20 Novembre 2015

Session technique sur l'échantillonnage et zone d'étude

Cette session a commence avec une introduciton de Karidia Sanon afin de presenter les objectifs ainsi qu'une proposition initiale d'organisation de l'enquête.

Fichier : Introduction à l'enquête_s.ppt

Les objectifs de ce sondage de ménages est de collecter des données sur la situation réelle des populations locales de ce bassin versant et de sa zone d'influence. Ces données seront incluses dans le système de gestion qui sera développé par la suite par le JRC et les partenaires locaux avec pour objectif d'améliorer la stratégie ainsi que les décisions prises en matière de gestion des ressources en eau.

Ce sondage couvre les thèmes suivants :

- la démographie
- les conditions socio-économiques des ménages
- les usages domestiques des ressources en eau
- Les usages agricoles des ressources en eau
- les types d'activités agricoles et productives

- la production agricole
- les habitudes alimentaires et la sécurité alimentaires
- la résilience aux évènements climatiques extrêmes l'évaluation des services écosystémiques

La zone d'étude considérée avant la discussion inclue les communes de Banikoara, Karimama, Kérou, Kouandé et Péhunco pour le Benin, Tansarga, Bottou et Diapaga pour le Burkina Faso, Flamey, Tamou et Kirtachi pour le Niger.

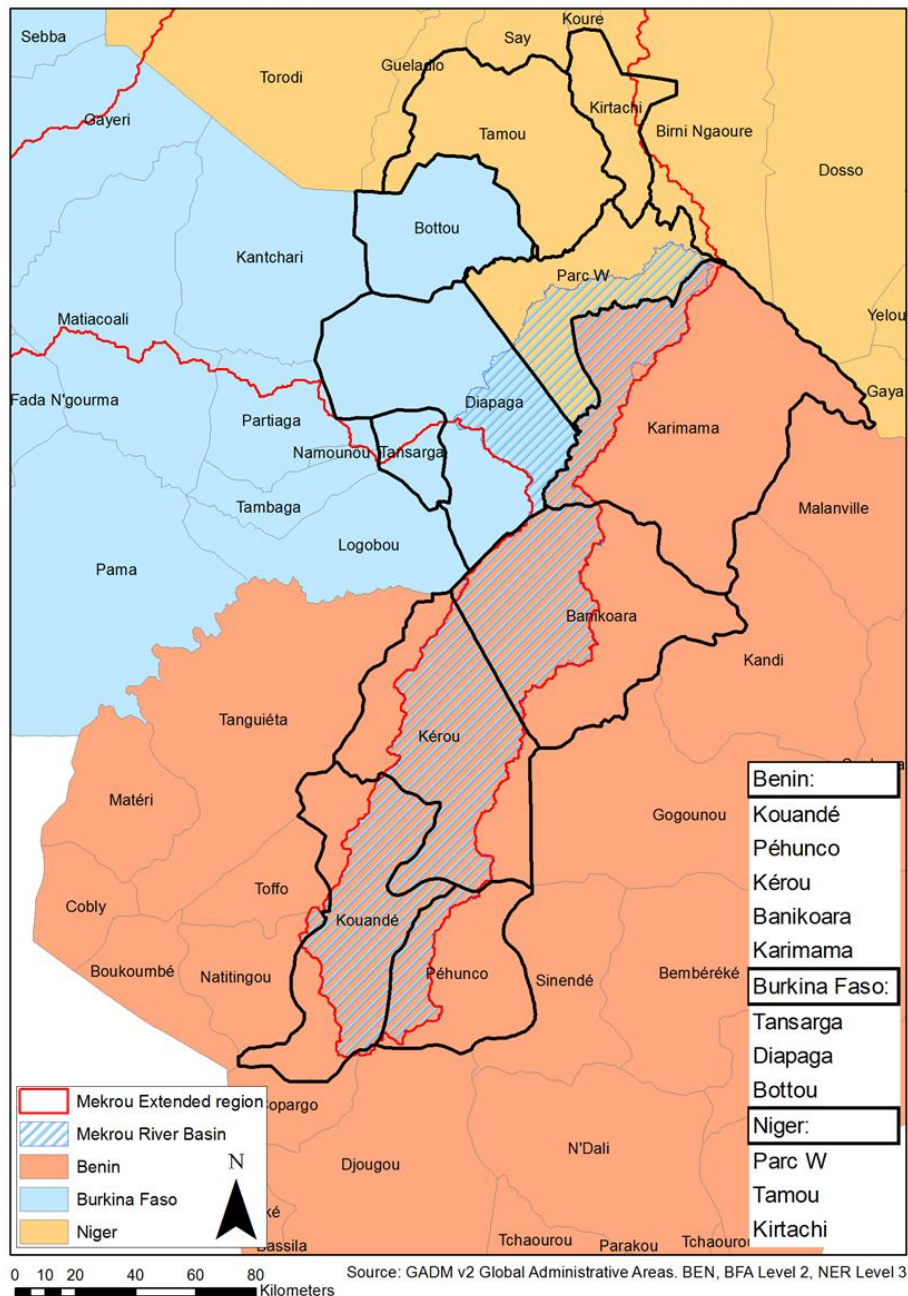
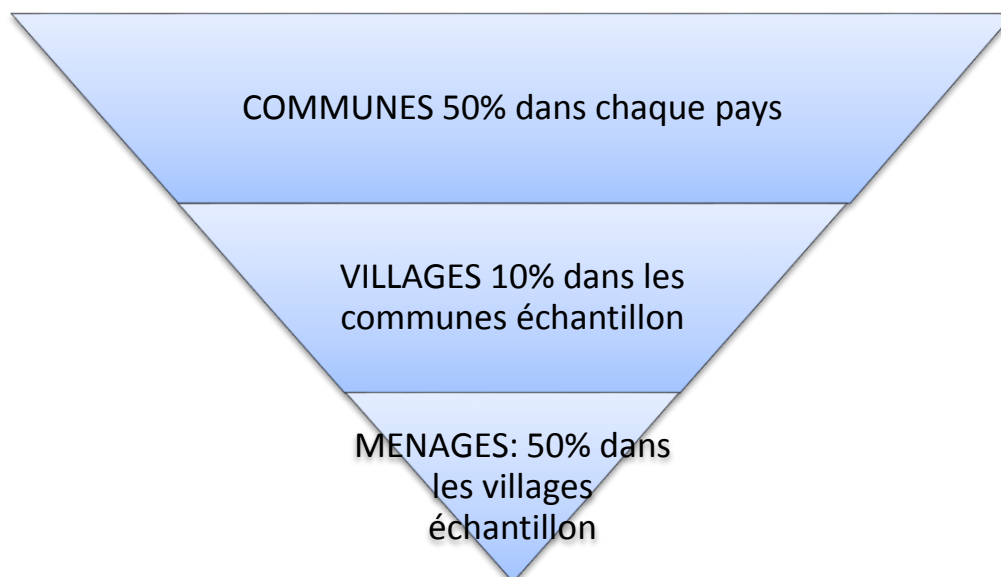


Fig. 1 : Communes dans le bassin de la Mmekrou
L'échantillonnage devra suivre la méthode suivante :



Il a été discuté concrètement:

- La méthodologie d'échantillonnage
- Et de sélectionner les lieux à enquêter pour chacun des pays.

Les communes sélectionnées sont donc :

- 3 communes pour le Bénin : Banikoara, Kérou, Kouandé (3/5 des communes)
- 2 Communes pour le Burkina Faso : Diapaga et Tansarga (2/3 communes)
- 2 Communes pour le Niger : Flamey et Tamou (2/3 des communes) La commune de Flamey a remplacé celle de Kirtachi initialement présélectionnée. La commune de Flamey étant située à l'embouchure de la Mekrou dans le Niger.

Cette sélection correspond à 60% des communes par pays, au-dessus du seuil minimum de 50%.

Après discussion, les critères de sélection des villages dans les communes sélectionnées (Cartes disponibles en Annex II) :

Burkina Faso

Communes	Villages
Diapara	Kanda
	Mamangou
	Diapara (CL)
Tansarga	Kotchari/Kodjai
	Tansarga (CL)

Bénin

Communes	Villages
Banikoara	Sampéto
	Gbéniki (Kérérou)
	Atabenou (Wangouwirou)
	Banikoara (CL)
Kérou	Koussou-ouinra
	Yakrigourou
	Bopotoké

	Kérou(CL)
Kouandé	Beket-Bouramè
	Mékrougourou
	Hongon (Goufanrou)
	Kouandé (CL)

Niger

Communes	Villages
Flamey	Boumba
	Fono Birgui
	Kotaki
	Flamey Djema (CL)
Tamou	Tankoune Ouro Manouga(Tonkadi)
	Diney Bangou
	Foulanwégorou
	Tamou (CL)

Il est convenu que dans la semaine suivante (avant le 27 Novembre 2015), le coordinateur pays obtienne la population, nombre de ménages de chaque lieu sélectionné afin de pouvoir affiner le nombre de questionnaire à compléter par village et finaliser la distribution de l'échantillon (600 questionnaires minimum pour l'ensemble de la zone d'étude).

Ces lieux, communs et villages, ont été sélectionnés selon les trois critères suivants sont :

- Accessibilité de la zone
- Proximité de la rivière Mékrou.
- Densité de la population

Il est convenu que les ménages interrogés seront sélectionnés de manière aléatoire dans chaque village. Dans les zones urbaines où la densité de population est importante, un ménage toutes les 10 maisons sera interviewé. Dans les zones rurales, qui impliquent le parcours de longues distances pour les enquêteurs, une maison sur 5 sera visitée. Si la maison est inoccupée, si les habitants ne souhaitent pas répondre, ou encore si aucun adulte n'est disponible pour répondre, la maison la plus proche devra être alors visitée.

La personne du ménage interrogée doit être un **adulte homme ou femme** (15-59 ans). Boureima Ousmane signale que si c'est une femme qui va être interrogée, il est avisé que l'enquêteur demande préalablement l'autorisation au chef de famille/au mari.

JOUR 2 : Pilote

Cette journée a été consacrée à faire un test du processus complet de l'enquête afin d'estimer le temps nécessaire pour remplir le questionnaire, ajuster les questions et saisir les réponses dans le fichier Excel.

Vasilis Markantonis a introduit concrètement comment cet exercice allait être conduit.

Fichier: JRC Benin meeting November 2015 v1.2.ppt

Le temps moyen pour remplir le questionnaire a été de 1h30 environ. Le questionnaire a montré quelques difficultés ; les questions ont donc été révisé systématiquement afin de faciliter le travail des enquêteurs.

La version finale du questionnaire et du fichier Excel, qui intégrera tous les commentaires et remarques faites, sera envoyé par le JRC dans les jours suivants la fin de l'Atelier.

JOUR 3 : Organisation de l'enquête et planning des prochaines étapes

Cette journée a permis d'abord de présenter le système AQUAKNOW.NET grâce une démonstration en ligne. Celui-ci permettra de gérer facilement et partager la documentation et les cartes relatives aux projets entre tous les partenaires locaux des 3 pays. Tous les participants ont pu s'inscrire et avoir accès à l'espace de travail MEKROU 4 growth.

Les principales fonctionnalités :

- création de son profile utilisateur
- création d'une carte, un document, image
- partager un « share » un document lourd avec un autre utilisateur.

Une session de discussion sur l'organisation pratique de l'enquête a permis de décider :

1. la procédure d'installation des enquêteurs et du contrôle qualité de l'enquête.
2. Les enquêteurs seront recrutés parmi les étudiants dans les universités des 3 coordinateurs pays Karidia Sanon, Boureima Ousmane et Y. N'TCHA M'PO. Ils recevront 2 jours de formation à l'université afin de les préparer et d'assurer un travail de qualité sur le terrain.

Point 1 : installation des enquêteurs :

Durant les 1-2 premiers jours du lancement du travail de terrain, le coordinateur, le superviseur et les enquêteurs parte ensemble sur le terrain pour s'installer. Cette installation comprend 1) de discuter avec la mairie et le chef/anciens du village pour expliquer le travail qui va être mené dans leur village respectif, 2) présenter les enquêteurs et les déposer dans leur zone d'enquête.

Il est proposé d'avoir des équipes mixtes d'enquêteurs, qui parle la langue la plus usitée dans les villages enquêtés.

Point 2 : supervision

Un superviseur maximum par pays sera en charge de visiter à intervalles réguliers les enquêteurs sur leur zone, afin de vérifier la progression de la collecte de questionnaires, répondre à des problèmes éventuels, et transmettre à l'opérateur/ice de saisie les questionnaires déjà complétés. La collecte et la saisie des questionnaires se feront donc en parallèle.

En suivant le travail de l'Atelier

- avant le 27 Novembre 2015, les trois coordinateurs pays ont obtenus le nombre d'habitants et de ménages pour chaque village sélectionné
- sur cette base le JRC définira plusieurs options d'organisation (nb d'enquêteurs et jours) afin de trouver une optimisation des couts et une estimation du budget

- la contractualisation correspondant à ce travail sera fait à travers de GWP AO, qui s'organisera ensuite avec les coordinateurs pays.
- Il est estimé un max 10 jours pour recruter et former les enquêteurs nécessaires.

Session de coordination

La session de coordination a eu lieu en parallèle de l'atelier sur l'enquête des ménages les 18 et 19 novembre afin de planifier la suite de la mise en œuvre du projet. Moussa Sidibe a pu également participer à cette réunion afin de partager sur la collaboration possible avec le projet WASCAL.

L'agenda est disponible en annexe III.

ANNEXE I : Liste des participants

No	Nom De Famille	Prenom	organisation	Position	email	Pays	Telephone Bureau
1	SANON	Karidia	UFR/SEG Université de Ouagadougou 2	Professeur Chercheur	karidia.sanon@yahoo.fr	Burkina Faso	(+226) 70 26 80 54
2	OUSMANE	Boureima	Faculté des Sciences et Techniques(FAST) de l'UAM de Niamey	Professeur Chercheur	bousmane48@yahoo.fr	Niger	(00227) 93 83 31 61
3	MARKANTONIS	Vasilis	JRC- IES	Chercheur	vasileios.markantonis@jrc.ec.europa.eu	Italia	00 39 0332 78 3731
4	CARMONA MORENO	Cesar	JRC-IES	Leader Projet et recherche	cesar.carmona-moreno@jrc.ec.europa.eu	Italia	00 39 0332 78 9654
5	DONDEYNAZ	Celine	JRC -IES	Chercheur	celine.dondeynaz@jrc.ec.europa.eu	Italia	00 39 0337 78 5332
6	AFOUDA	Abel	GWP-AO	Président du GWP-AO	aafouda@yahoo.fr	Burkina faso	
7	MOGBANTE	Dam	GWP-AO	Secrétaire Exécutif du GWP-AO	dam.mogbante@gwpao.org	Burkina faso	
8	AHOUANSOU	Corneille	GWP-AO	Chargé du Projet Mékrou	corneille.ahouansou@gwpao.org	Burkina faso	00 229 97 03 40 40
9	SIDIBE	Moussa	WASCAL	hydrologue	-	Burkina Faso	(+226)74192706
10	N'Tcha M'PO	Yekambessoun	Laboratoire d'Hydraulique et de Maîtrise de l'Eau de l'INE	PHD student	ntcha_mpo@yahoo.fr	Benin	(+229)97957925

ANNEXE II Cartes et localisation des villages sélectionnés.

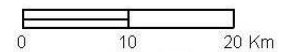
BENIN

Commune de BANIKOARA



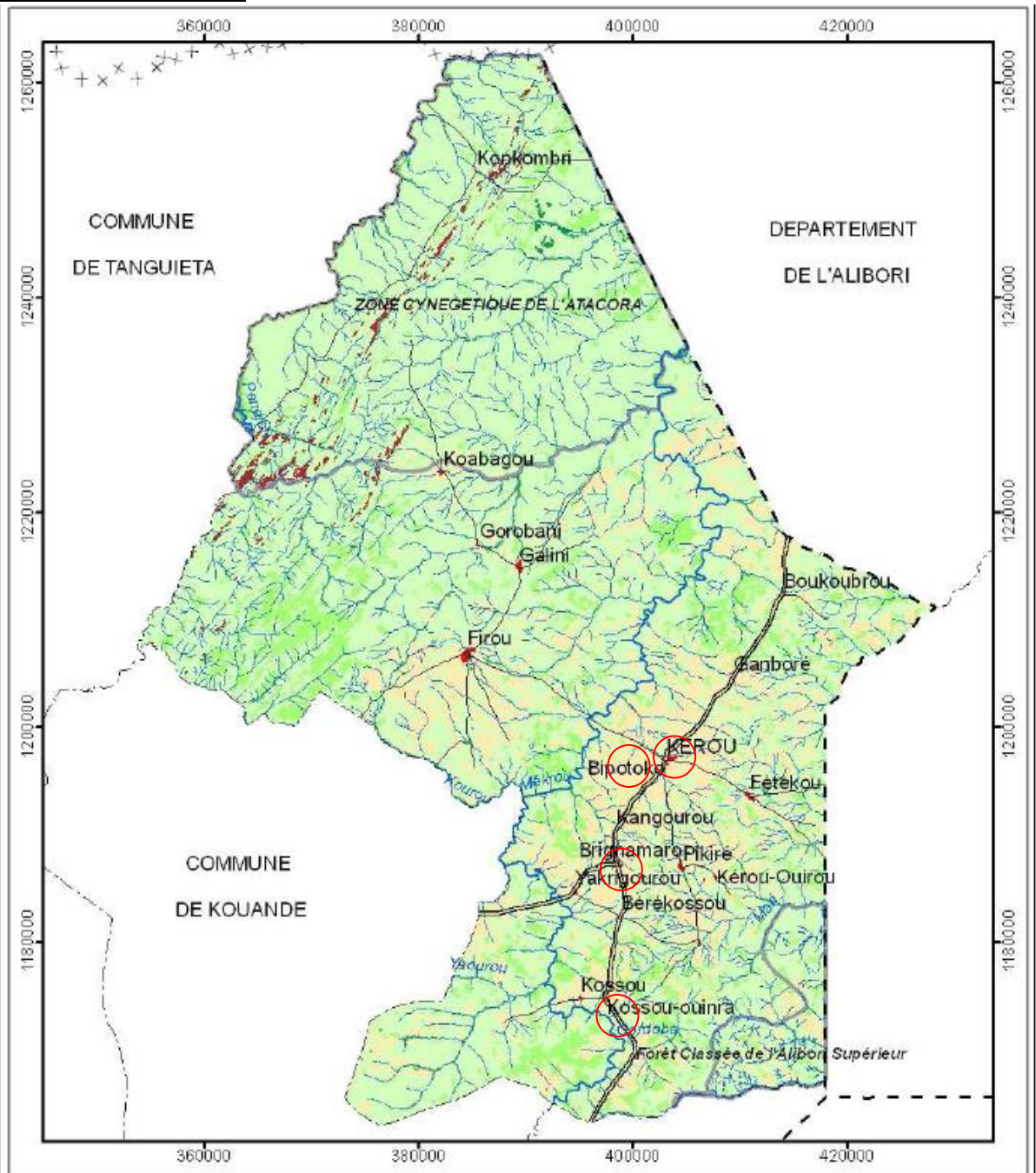
Situation de la commune de Banikoara

- | | |
|--|----------------------------|
| Forêt dense | Autoroute |
| Galerie forestière | Route bitumée |
| Forêt claire et savane boisée | Route principale |
| Savane arborée et arbustive | Route secondaire |
| Formation marécageuse | Route ou piste saisonnière |
| Plantation | Piste |
| Surface rocheuse | Chemin de fer |
| Sol dénudé | Piste d'atterrissage |
| Mosaïque de culture et jachère | Limite d'Etat |
| Mosaïque de culture et jachère sous palmiers | Limite de département |
| Plan d'eau | Limite de commune |
| Plage sablonneuse | Limite de domaine classé |
| Agglomération | Cours d'eau permanent |
| | Cours d'eau temporaire |



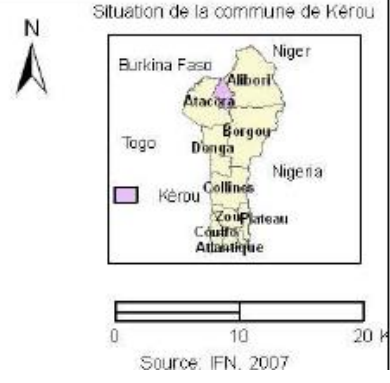
Source: IFN, 2007

Commune de KEROU

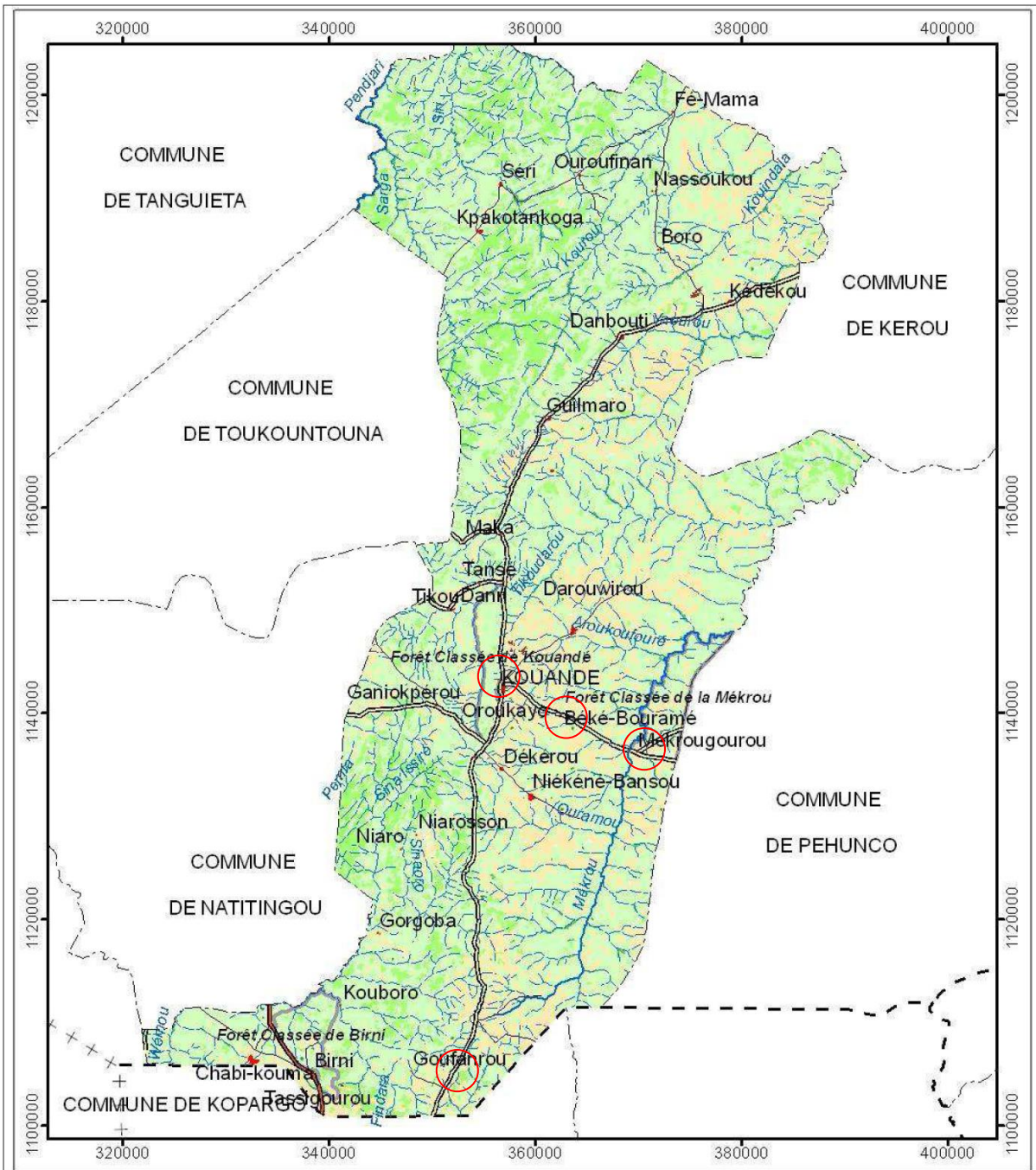


- Forêt dense
- Galerie forestière
- Forêt claire et savane boisée
- Savane arborée et arbustive
- Formation marécageuse
- Plantation
- Surface rocheuse
- Sol dénudé
- Mosaïque de culture et jachère
- Mosaïque de culture et jachère sous palmiers
- Plan d'eau
- Plage sablonneuse
- Agglomération

- Autoroute
- Route bitumée
- Route principale
- Route secondaire
- Route ou piste saisonnière
- Piste
- Chemin de fer
- Piste d'atterrissage
- Limite d'Etat
- Limite de département
- Limite de commune
- Limite de domaine classé
- Cours d'eau permanent
- Cours d'eau temporaire



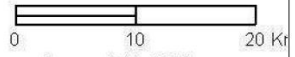
Commune de KOUANDE



- | | |
|--|----------------------------|
| Forêt dense | Autoroute |
| Galerie forestière | Route bitumée |
| Forêt claire et savane boisée | Route principale |
| Savane arborée et arbustive | Route secondaire |
| Formation marécageuse | Route ou piste saisonnière |
| Plantation | Piste |
| Surface rocheuse | Chemin de fer |
| Sol dénudé | Piste d'atterrissage |
| Mosaïque de culture et jachère | Limite d'Etat |
| Mosaïque de culture et jachère sous palmiers | Limite de département |
| Plan d'eau | Limite de commune |
| Plage sablonneuse | Limite de domaine classé |
| Agglomération | Cours d'eau permanent |
| | Cours d'eau temporaire |

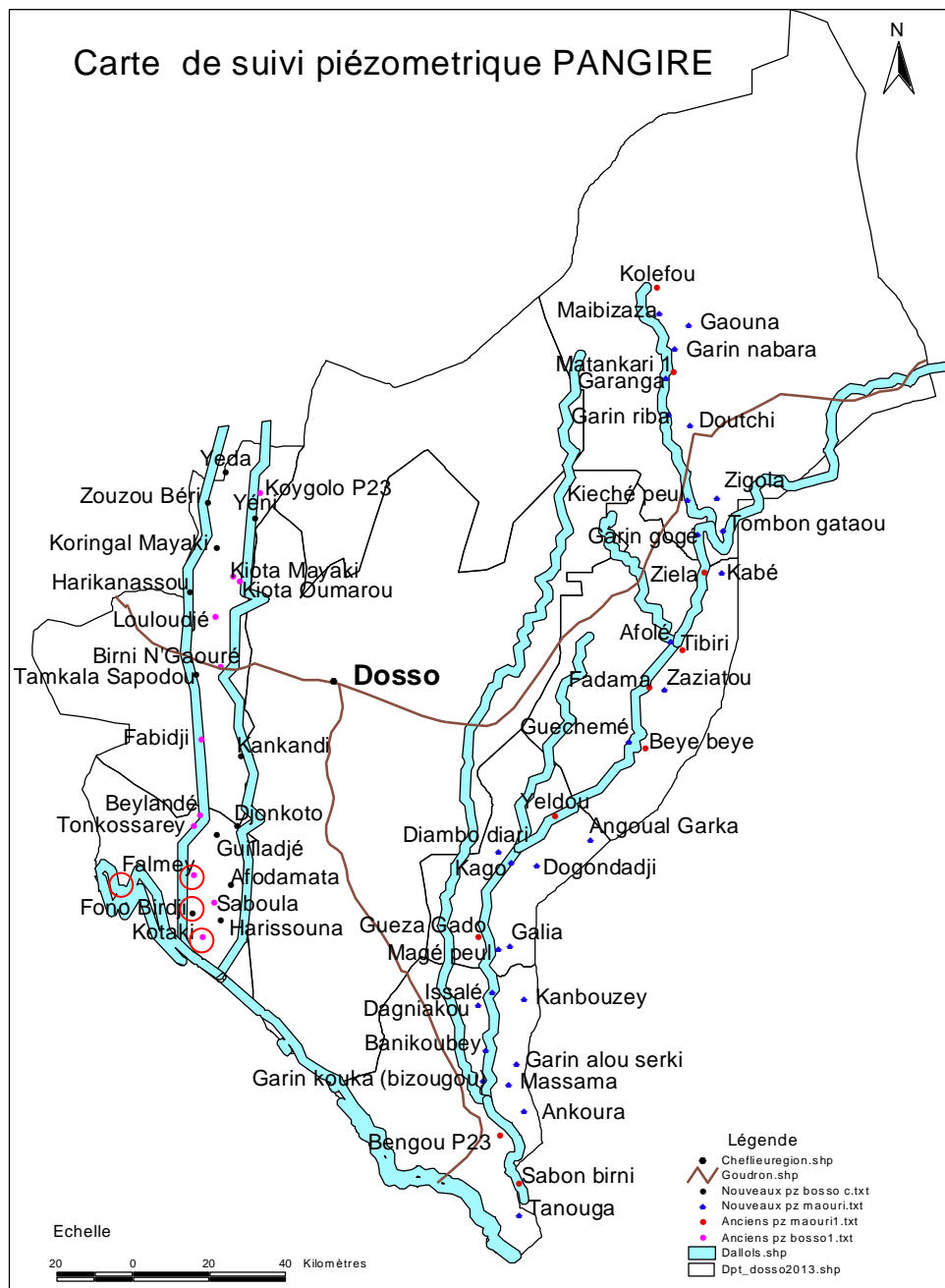


Situation de la commune de Kouandé

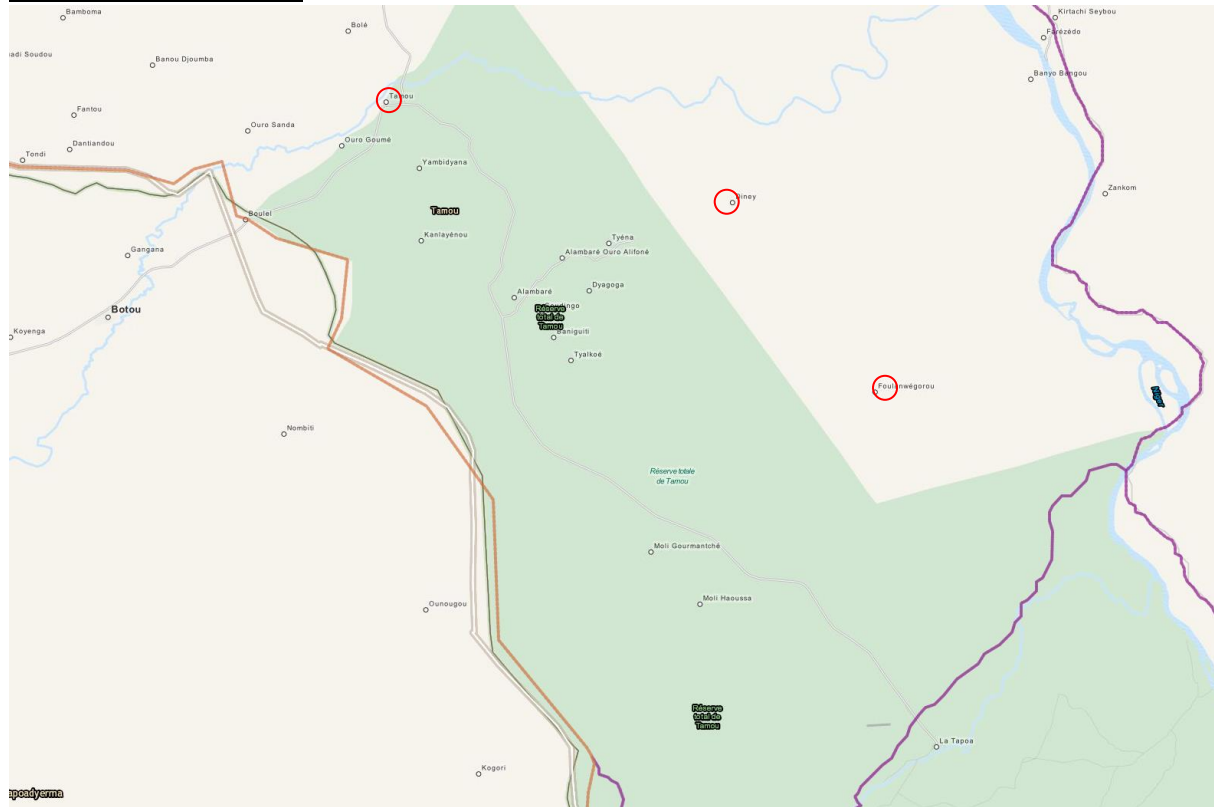


Source: IFN, 2007

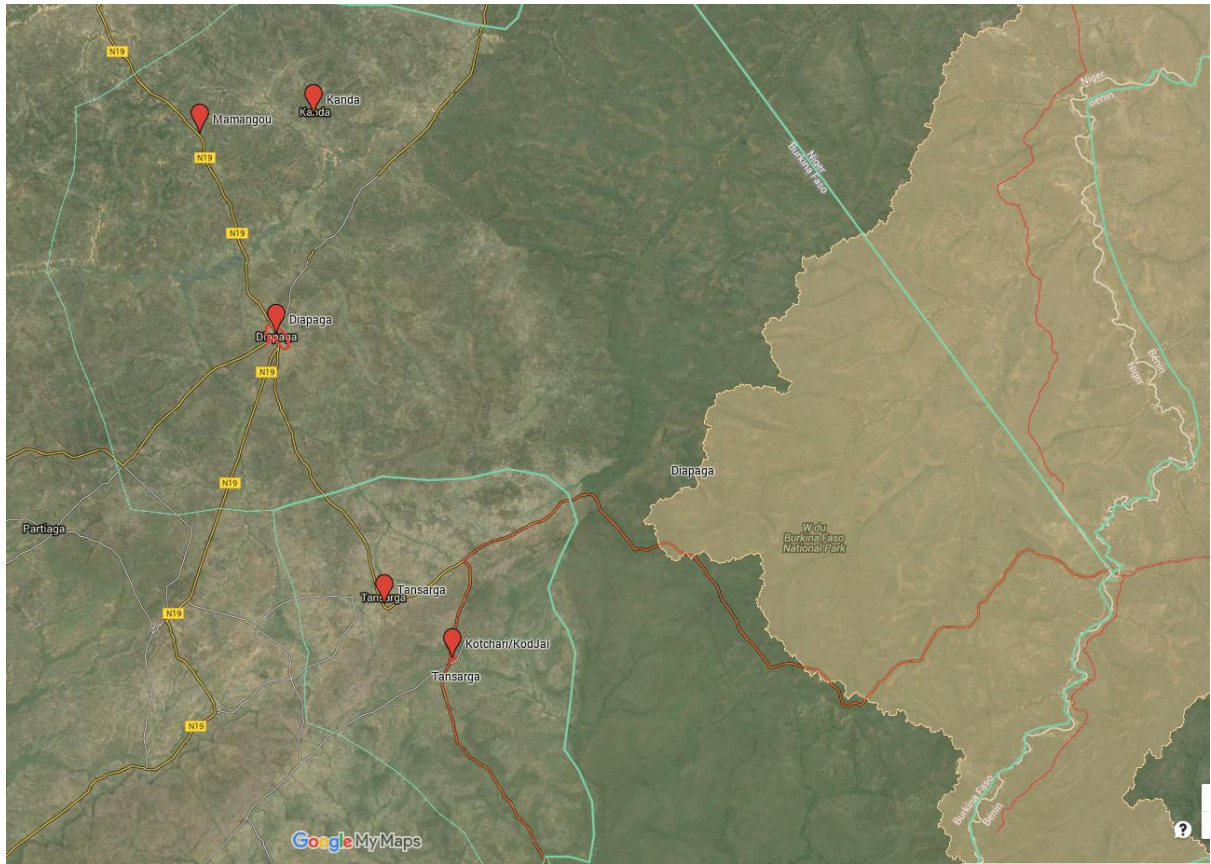
NIGER
Commune de FLAMEY



Commune de TAMOU



Burkina Faso
Commune de Diapaga et de Tansarga



European Commission

Joint Research Centre – Institute for Environment and Sustainability

Title: Minutes de l'Atelier « Enquête des Ménages dans le bassin versant de la Mekrou »

Author(s): Celine DONDEYNAZ

Luxembourg: Publications Office of the European Union

2015 – 19 pp. – 21.0 x 29.7 cm



JRC Mission

As the Commission's in-house science service, the Joint Research Centre's mission is to provide EU policies with independent, evidence-based scientific and technical support throughout the whole policy cycle.

Working in close cooperation with policy Directorates-General, the JRC addresses key societal challenges while stimulating innovation through developing new methods, tools and standards, and sharing its know-how with the Member States, the scientific community and international partners.

Serving society
Stimulating innovation
Supporting legislation